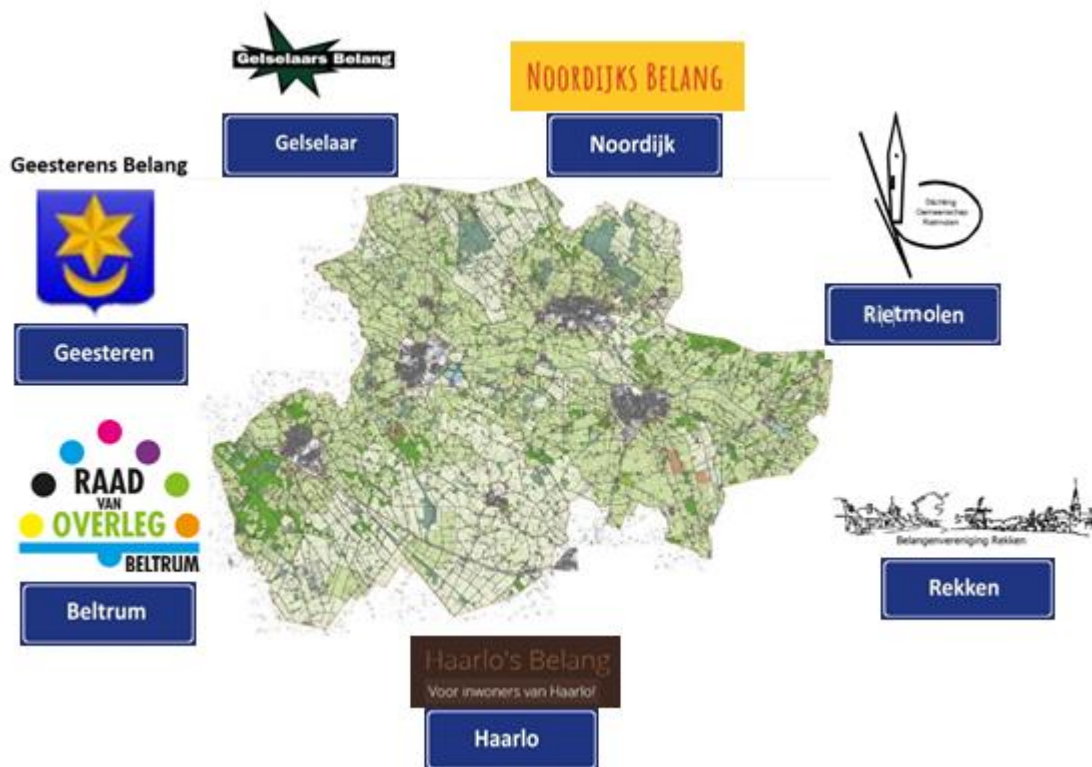


# Leefbaarheid Kleine Kernen Gemeente Berkelland



# Inhoud

1. Inleiding	3
2. Leefbaarheid Kleine Kernen	4
2.1 Thema Wonen	5
2.2 Thema Onderwijs	10
2.3 Thema Buitengebied	12
2.4 Thema Voorzieningen	14
3. Hoe nu verder?	15

# 1. Inleiding

Wij, de gezamenlijke belangengroepen van alle kleine kernen in Gemeente Berkelland te weten Rekken, Gelselaar, Geesteren, Noordijk, Rietmolen, Beltrum en Haarlo, vertegenwoordigen al jaren de belangen van nagenoeg een kwart van alle inwoners van Gemeente Berkelland. Wij zien het als onze taak om samen met de gemeente onze kernen leefbaar te houden.

In de afgelopen periode is uit onderling overleg gebleken dat de thema's die spelen binnen onze kernen en hun uitgestrekte buitengebieden veel overeenkomsten vertonen, reden waarom wij besloten hebben de handen ineen te slaan om uiteindelijk te komen tot een gemeenschappelijke leefbaarheidsvisie kleine kernen gemeente Berkelland.

De komende gemeenteraadsverkiezingen zijn daarin aanleiding geweest ons op een aantal hoofdthema's te concentreren en de problemen en behoeften vroegtijdig aan alle politieke partijen voor te leggen. Dat hebben we gedaan tijdens het lijsttrekkersdebat dd. 8 Maart, 2018 in de Dorpsaccommodatie DAR te Rietmolen, een debat dat zich mocht verheugen in een grote, relatief jonge groep bezoekers.

De hoofdthema's die we tijdens het debat hebben ingebracht zijn: Wonen, Onderwijs, Buitengebied en Voorzieningen. In de inleiding bij elk thema werd de voor dat thema relevante problematiek aangegeven waarna aan de hand van stellingen de lijsttrekkers met elkaar in debat zijn gegaan en er afspraken zijn gemaakt.

Om e.e.a. vast te leggen naar de toekomst toe is het belangrijkste samengevat in dit document dat U kunt beschouwen als een gemeenschappelijke leefbaarheidsvisie kleine kernen gemeente Berkelland met daarin de afspraken die we hierover met de gemeente gemaakt hebben.

Zoals wij aan het einde van genoemd debat hebben aangegeven zijn wij voornemens de politieke partijen in het najaar van 2018 uit te nodigen voor een opvolgend politiek café over deze thema's.

De voorzitters van de belangengroepen:



## 2. Leefbaarheid Kleine Kernen

De leefbaarheid van onze kleine kernen en ons grote buitengebied staat onder druk. De regio heeft te maken met krimp en dat lijkt wel een verlamrend effect te hebben. Ook onze kleine kernen worden bedreigd: onze bevolkingssamenstelling verandert, jongeren en ouderen trekken noodgedwongen weg met als gevolg dat het verenigingsleven en voorzieningen en daarmee de leefbaarheid in gevaar dreigen te komen.

De leefbaarheid van onze kernen, zie Figuur 1, wordt bepaald door een aantal samenhangende thema's: wonen, onderwijs, veiligheid, bereikbaarheid, werkgelegenheid, buitengebied, verenigingsleven en voorzieningen.



*Figuur 1: Thema's Leefbaarheid Kleine Kernen Berkelland*

## 2.1 Thema Wonen.

Zonder uitzondering vinden alle kleine kernen Wonen het belangrijkste thema. Inwoners van de kernen, van jong tot oud, willen blijven omdat het leven er goed is. In de loop der jaren zijn mooie sociale verbanden opgebouwd die gekoesterd worden en een waardevolle voedingsbodem zijn voor de levendigheid in de kleine kernen.

De resultaten van de pilot Toekomst Wonen in Beltrum zijn kwalitatief illustratief voor de woonproblematiek in alle kleine kernen van gemeente Berkelland:

- de huidige woningvoorraad is de komende 15 jaar niet passend
- er zijn te weinig woningen
- de huidige woningen hebben een te lage kwaliteit in verhouding met de prijs
- de jongeren trekken tegen hun wil weg
- de ouderen moeten vaak tegen hun wil blijven zitten

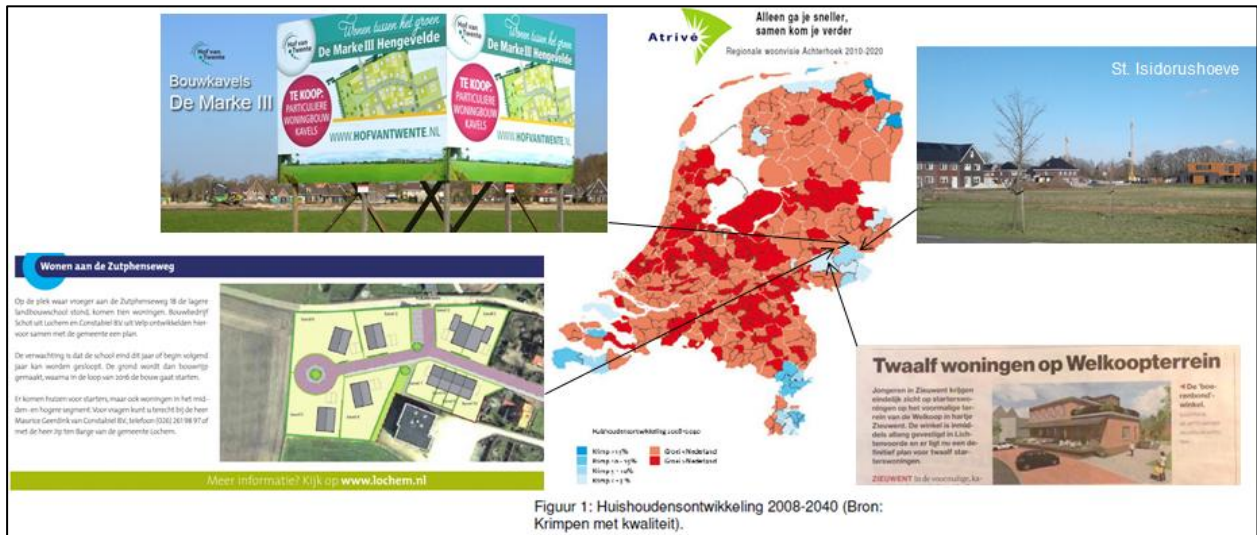
Dit is bevestigd door de resultaten van analoge pilots in Rekken en Geesteren. De woonproblemen in het buitengebied van de kleine kernen zijn zo mogelijk nog groter: 30% tot 40% van de agrariërs heeft geen opvolging en moet op zoek naar een andere invulling van hun bedrijf. Passende regelingen als rood voor rood en woningsplitsing ontbreken en het risico is inherent dat veel inwoners van dit voor de kleine kernen zo belangrijke gebied (bijna 60% van de inwoners van onze kleine kernen woont in het buitengebied) zullen wegtrekken wat de doodsteek is voor de kleine kernen.

In 2010 hebben de 7 samenwerkende gemeenten in de regio Achterhoek de Regionale Woonvisie Achterhoek 2010-2020 vastgesteld. Daarin is afgesproken dat in de periode 2010-2020 geen 14000 nieuwbouwplannen maar slechts 5900 nieuwbouwwoningen gebouwd zouden worden. Als klap op de vuurpijl is ook nog eens besloten dat deze nieuwbouwwoningen bij voorkeur aan de grote kernen worden toegevoegd en in slechts beperkte mate aan de kleine kernen en hun buitengebied. Effectief is dit dus een bouwstop voor de kleine kernen.

Uitgangspunten van dit voor de kleine kernen zo ingrijpende besluit waren:

- krimp
- de economische crisis
- vergrijzing.

Wat krimp betreft is het wrang te zien dat om ons heen wel gebouwd kan worden, zie Figuur 2. Zo wordt er volop gebouwd in St. Isidorushoeve, nog geen 3 km van Gemeente Berkelland, in Zieuwent worden 6 starters en 6 huurwoningen op het voormalige Welkoopterrein gebouwd, in Lochem wordt het een na het andere nieuwbouwproject aangekondigd en in Hengevelde, op nog geen 7 km van Gemeente Berkelland, is men begonnen met Marke III met alleen al in fase 1 26 woningen. Waarom houdt groei op bij onze gemeentegrens?



Figuur 2: Nieuwbouwplannen rondom Berkelland

De economische crisis is voorbij. Bedrijven schreeuwen om personeel en wil het gebied zijn reputatie als maakregio ook in de toekomst waar kunnen maken dan is het cruciaal dat onze inwoners blijven en dat we stoppen met alleen maar over krimp te praten, zie Figuur 3.



Figuur 3: Van Krimp naar Groei

De aanleg van de nieuwe N18 is daarbij instrumenteel. De verbeterde bereikbaarheid van en naar de regio's Twente en Arnhem/Nijmegen biedt nieuwe kansen en dat is een kans die wij als Gemeente Berkelland met beide handen

moeten aangrijpen. De woningmarkt in bijvoorbeeld Enschede is verhit en woningzoekenden zwermen al uit naar de buurgemeenten. Het is niet ondenkbaar dat velen de provinciegrens zullen oversteken naar gemeente Berkelland.

Dit betekent dat de omstandigheden dermate veranderd zijn dat de bouwcontingenten in de Regionale Woonvisie 2010 achterhaald zijn en de bouwstop voor de kleine kernen van tafel moet. Vandaar onze eerste stelling t.a.v. de woonproblematiek in de kleine kernen tijdens het debat:

### Stelling 1:

**De toekomst van onze kleine kernen en onze buitengebieden staat op het spel. De bouwstop moet van tafel!**

Jongeren tussen de 20 en 30 jaar vormen een speciale doelgroep in de kleine kernen. Ze zorgen voor reuring in de tent en willen veelal blijven. Maar dan moeten er wel mogelijkheden zijn en die zijn er niet. Wat beschikbaar is veelal te duur en/of niet geschikt (te maken). In sommige kernen wonen jongeren zelfs noodgedwongen in seniorenwoningen.

Jongeren willen echte starterswoningen: compact maar niet tiny, niet teveel grond maar toch een klein tuintje, niet oubollig maar modern, energiezuinig en dat alles voor een bedrag ruim onder de Euro 200.000,-. Deze starterswoning is zoals de naam al zegt ook tevens hun eerste stap op de huizenmarkt. Daarom ook moet de starterswoning toekomstbestendig zijn zodat ze ook voor de volgende generatie jongeren attractief zijn waardoor ze weer doorverkocht kunnen worden en zo de huidige jongeren in staat te stellen de volgende stap naar een 1-gezinswoning te zetten.

Het niet beschikbaar zijn van attractieve woningen in de kleine kernen dwingt deze jongeren weg te trekken, veelal richting grote plaatsen als Enschede. Daarmee vergrijsst de bevolkingssamenstelling in de kleine kernen en gaat een belangrijke doelgroep verloren. Dat willen de jongeren niet. Ze willen blijven. Daarom onze stelling t.a.v. de woonproblematiek voor jongeren tijdens het debat:

### Stelling 2:

**Onze jongeren willen blijven, jagen jullie ze weg?**

Ook ouderen zijn een speciale doelgroep. Deze wonen vaak al hun hele leven in de kleine kernen of het buitengebied en hebben dierbare sociale verbanden opgebouwd. Ook zij willen in hun vertrouwde omgeving blijven wonen maar niet noodzakelijkerwijs in hun huidige woning. Deze is vaak niet levensloopbestendig te maken: de typische jaren 50 of 60 woning is vaak te groot en staat ook nog eens op grote percelen en dat is gewoon teveel werk. Nee, onze ouderen willen kleiner, moderner en comfortabeler wonen met genoeg ruimte voor bezoek van hun kinderen en kleinkinderen en af en toe logeren bij Oma en Opa is altijd fijn.

De huidige seniorenwoningen in onze kernen zijn niet attractief: ze zijn te klein, oubollig en niet energiezuinig. Nee, senioren willen een mooi appartement (en veelal mag dat wat kosten dankzij verkoop van hun huidige woning) en die staan alleen in de grotere kernen, zie Figuur 4. Daarom worden ze gedwongen te verhuizen terwijl ze dat niet willen.



*Figuur 4: Woningssituatie Ouderen in Kleine Kernen*

Niet alleen de blijvers, maar ook de moeters en de wijkers willen veelal in hun vertrouwde omgeving blijven wonen. De moeters, senioren met een zorgvraag, moeten verhuizen naar de grotere kernen omdat er in de kleine kernen geen adequate woon/zorg voorzieningen zijn. Ze zouden het liefst in de kleine kern willen blijven wonen of in een mantelzorg combinatie d.m.v. woningsplitsing. Het moet toch mogelijk zijn kleinschalige woon/zorg projecten in de kleine kernen op te zetten, wellicht in bestaande panden in de kleine kernen zelf of het buitengebied.

Onze stelling t.a.v. de woonproblematiek voor ouderen tijdens het debat luidde dan ook:

### Stelling 3:

Begraven raakt steeds meer uit de mode, maar mogen onze ouderen tot die tijd wel in hun vertrouwde omgeving blijven wonen?





Als het de ouderen mogelijk wordt gemaakt te verhuizen komen hun woningen vrij voor jonge gezinnen. Zij zijn het immers die financieel sterk genoeg zijn om de jaren 50 of 60 woningen te kopen en te renoveren. Daarmee komt de hele woningenmarkt in de kleine kernen en het buitengebied in beweging, een markt die sinds 2010 door de bouwcontingentering nagenoeg op slot heeft gezeten.

Als we met elkaar deze woonproblematiek weten op te lossen blijft de bevolkingssamenstelling in balans en worden optimale condities geschapen om de leefbaarheid in de kleine kernen te borgen.

Tijdens het debat is afgesproken:

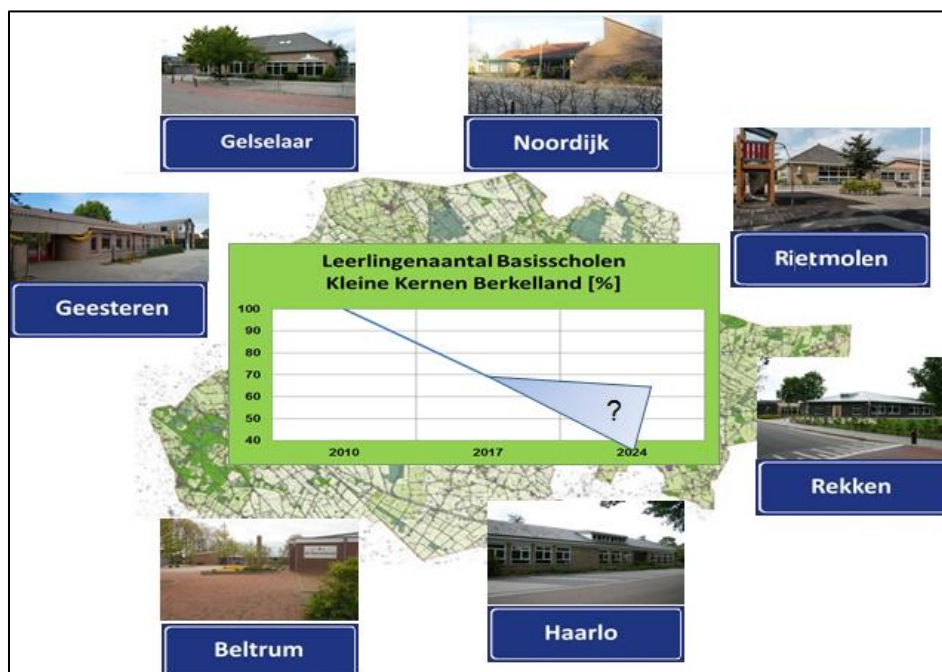
- dat de omstandigheden sinds 2010 dermate gunstig zijn veranderd dat er meer ruimte is voor bouwen.
- dat Gemeente Berkelland binnen de regio actief zal optreden om de woningcontingentering van tafel te krijgen, desnoods stapt ze daarvoor uit de regionale afspraken
- de huidige woningcontingentering om te vormen naar een vraag gestuurd bouwen voor alle kernen, dus ook voor de kleine kernen binnen gemeente Berkelland.
- dat het woononderzoek zoals uitgevoerd in Beltrum en op dit moment gaande in Rekken en Geesteren de behoefte in kaart zal brengen voor alle kleine kernen
- dat waar mogelijk en haalbaar gebruik gemaakt wordt van karakteristieke, bestaande panden in zowel de kleine kernen als het buitengebied
- zoveel mogelijk duurzaam en toekomstgericht zal worden gebouwd
- dat er speciale aandacht is voor de doelgroepen jongeren en ouderen met als insteek deze te behouden in de kleine kernen
- dat woningsplitsing in het buitengebied mogelijk is en in het nieuwe bestemmingsplan opgenomen wordt

## 2.2 Thema Onderwijs

Naast wonen is onderwijs één van de belangrijkste thema's van de kleine kernen in gemeente Berkelland. Bij onderwijs zijn kinderen en jongeren van 2 t/m 25 jaar en hun ouders/begeleiders de doelgroep.

Het middelbaar en voortgezet onderwijs is terecht geconcentreerd in de grotere kernen. Er is een goed aanbod voor zowel regulier als speciaal onderwijs. De bereikbaarheid vanuit de kleine kernen en hun buitengebied is in het algemeen goed hoewel er op sommige punten zorgen zijn over de veiligheid onderweg.

Echter de groep 2 t/m 12 jarigen krimpt sterk: gemiddeld 31% sinds 2010, zei Figuur 5. In een aantal kernen komt de opheffingsnorm dan ook gevaarlijk dichtbij. Veel zal afhangen hoe het leerlingenaantal zich zal ontwikkelen in de toekomst. Bij gelijkblijvend beleid is één ding zeker: we komen in de problemen! En dat terwijl de peutersaal en de basisschool cruciaal zijn voor de leefbaarheid in onze kleine kernen. In sommige kernen is de peuterspeelzaal al verdwenen of alleen nog te handhaven met de inzet van vrijwilligers.



*Figuur 5: Krimp leerlingaantallen Basisscholen Kleine Kernen Berkelland*

Onderwijs is volop in beweging. Basisscholen krijgen de wettelijke verantwoordelijkheid voor de 2-12 jarigen. Scholen worden kind centra en moeten opschakelen naar de zogenaamde 21st century skills. Ouders worden steeds kritischer en vragen aandacht voor hun kind op een breed terrein: onderwijs, sport en cultuur. Scholen worden steeds meer een one-stop shop waarbij nauwe samenwerking met sport- en muziekverenigingen een voorwaarde is.

Ouders vragen integratie van opvang, onderwijs, sport en cultuur voor hun kinderen, waarbij 's avonds kinderen niet meer op pad hoeven voor bijvoorbeeld voetbaltraining of muziekles.

En ouders willen dat alles dichtbij huis. Niet omdat ze geen auto hebben maar omdat het sport- en verenigingsleven ook dichtbij is. Zij willen niet dat er overdag met hun kinderen geleurd wordt. Zij willen rust en regelmaat in een vertrouwde omgeving.

Het visiedocument Toekomstgericht Primair Onderwijs Berkelland heeft het vooral over het spanningsveld tussen enerzijds krimp en anderzijds positief economisch perspectief voor een school. Over de wenselijke nabijheid van voorzieningen voor onderwijs, sport en cultuur wordt met geen woord gerept. Het risico is dan ook inherent dat een basisschool op termijn door een simpel rekensommetje moet verdwijnen. Bij de peuterspeelzalen is dat al in een aantal kernen gebeurd en moeten vrijwilligers inspringen om nog een vorm van kinderopvang te hebben.

De kleine kernen wensen hun peuterspeelzaal en basisschool te behouden omdat die essentieel zijn voor de leefbaarheid in de kleine kernen en omdat modern onderwijs dit vraagt. De onderwijsinhoudelijke verantwoording voor de basisscholen in Berkelland ligt bij Stichtingen OPONOA en KEENDER. Echter Gemeente Berkelland speelt wel degelijk een rol in de huisvesting en in het bijzonder door ervoor te zorgen dat genoeg jonge gezinnen met kinderen in het voedingsgebied van onze basisscholen kunnen (blijven) wonen.

Onze stelling tijdens het debat luidde dan ook:

### Stelling:

De peuterspeelzaal of de basisschool in een kern dreigt te verdwijnen.

Wat gaat U doen?

Tijdens het debat is afgesproken dat:

- een peuterspeelzaal en een basisschool belangrijke voorzieningen in een kleine kern zijn die zo lang mogelijk in stand moeten worden gehouden
- Gemeente Berkelland actief zal optreden bij een eventuele dreiging van sluiting van een peuterspeelzaal of basisschool door het actief promoten van samenwerking met andere voorzieningen in de betreffende kleine kern desnoods met een eenmalige financiering om samengaan mogelijk te maken
- vanuit de kwaliteit van het onderwijs er wel een ondergrens zit aan het leerlingenaantal voor een school maar dat Gemeente Berkelland niet gaat over de onderwijsinhoudelijke kant van de school. Die ligt bij de overkoepelende stichtingen

## 2.3 Thema Buitengebied

Het buitengebied van Berkelland met zijn kleine kernen Geesteren, Gelselaar, Noordijk, Rietmolen, Rekken, Haarlo en Beltrum omvat 90% van de totale oppervlakte en er woont bijna een kwart van de alle inwoners van Berkelland.

Berkelland is met recht trots op zijn mooie landelijke omgeving, een prachtig, kleinschalig coulisselandschap met een gezonde mix van landbouw en natuur. De agrarische sector biedt werkgelegenheid aan ruim 2500 huishoudens en is dus goed voor ruim 125 schoolklassen kinderen. Het buitengebied is ook een aantrekkelijk recreatiegebied voor fietsers en wandelaars en daarmee een inkomensbron voor veel werknemers in de toeristische sector.

Het buitengebied staat echter voor grote uitdagingen, zie Figuur 6: 30 tot 40% van alle agrarische bedrijven heeft geen opvolging en zoekt een nieuwe bestemming, er is een groot asbest probleem, de bouwstop hangt als een strop om het gebied (geen dubbele bewoning, geen woningsplitsing). Tot overmaat van ramp heeft de Raad van State in 2014 het besluit Bestemmingsplan Buitengebied 2012 vernietigd en moet er gewerkt worden met plannen uit 1974. Het zou wel eens 2022 kunnen worden voordat er een nieuw bestemmingsplan buitengebied ligt. De vrees voor aftakeling van het landschap is dan ook groot. Criminaliteit ligt op de loer!



*Figuur 6: Uitdagingen Buitengebied Gemeente Berkelland*

Voor de kleine kernen is het buitengebied extra belangrijk omdat er bijna 60% van hun inwoners wonen. Een vitaal buitengebied is dan ook cruciaal voor de leefbaarheid van onze kleine kernen.

Onze stelling tijdens het debat luidde dan ook:

Stelling:

Het Buitengebied zit op Slot.

Wie heeft de Sleutel?

Tijdens het debat is uitgegaan van

- het buitengebied een hoogst belangrijk onderdeel is van gemeente Berkelland en zeker voor de kleine kernen
- het noodzakelijk is het bestemmingsplan Buitengebied zo snel mogelijk te actualiseren
- ondanks de problemen met het bestemmingsplan er op dit moment wel degelijk mogelijkheden zijn voor agrariërs, burgers en recreanten
- het nodig is adequate, aanvullende, toekomstbestendige condities te ontwikkelen waarmee het buitengebied bruisend blijft

## 2.4 Thema Voorzieningen

Als laatste thema stellen wij Voorzieningen aan de orde. Voorzieningen zijn een kip en het ei-verhaal. Als er geen voorzieningen zijn lopen de kernen leeg en als de kernen leeglopen verdwijnen de voorzieningen. Daarom zijn de thema's Wonen, Onderwijs en Buitengebied zo belangrijk voor de kleine kernen. Los je die op dan heb je een solide basis om de voorzieningen op peil te houden en blijft de kleine kern leefbaar.

Op dit moment staan meerdere voorzieningen in onze kleine kernen onder druk. Een kleine greep, zie Figuur 7:

- de mobiele bereikbaarheid is in grote delen van ons buitengebied ronduit slecht wat tot gevaarlijke situaties kan leiden
- dorpshuizen kunnen alleen met subsidie in stand worden gehouden, iets dat we eigenlijk niet willen. We willen onszelf kunnen bedruipen maar daar moeten we er wel de mogelijkheden voor krijgen
- het openbaar vervoer staat onder druk vanwege de krimp
- ons sport & verenigingsleven, een belangrijk factor voor de onderlinge saamhorigheid, heeft te maken met afnemende ledentallen en vindt steeds moeilijker bestuurlijk kader
- over winkels hoeven we het in meerdere kleine kernen al niet meer te hebben. Boodschappen doen we in de grotere kernen of we regelen onze eigen weekmarkten
- pinautomaten zijn nagenoeg allemaal verdwenen
- anders dan bij de grote kernen wordt voor de instandhouding van onze voorzieningen een groot beroep gedaan op vrijwilligers. Dezelfde vrijwilligers waar ook al aan wordt getrokken in het kader van de wet WMO



*Figuur 7: Uitdagingen Voorzieningen*

De stelling t.a.v. het thema voorzieningen tijdens het debat luidde dan ook:

**Stelling:**

**Kleine kernen hebben evenveel recht op goede voorzieningen als grote kernen!**

Tijdens het debat is afgesproken dat:

- Kleine kernen evenveel recht hebben op goede voorzieningen als grote kernen
- daarvoor het oplossen van de huidige woonproblematiek een voorwaarde is

### 3. Hoe nu verder?

Tijdens de onderlinge evaluatie van het debat hebben wij, de gezamenlijke belangengroepen van alle kleine kernen Gemeente Berkelland, geconcludeerd dat het onderhavige document de huidige problematiek op de belangrijkste thema's in onze kleine kernen en hun buitengebied spelen goed weergeeft. Door daaraan de afspraken te koppelen die wij tijdens het debat dd. 8 Maart 2018 daarover met de lijsttrekkers van alle politieke partijen gemaakt hebben is een actueel document gerealiseerd dat als input dient voor het gemeentelijk beleid t.a.v. de kleine kernen en hun buitengebied. Dat is voor beide partijen, belangengroepen en gemeente, wenselijk omdat het structuur brengt.

Dit laat onverlet dat er per kleine kern aanvullende specifieke behoeften zijn, immers elke kern heeft zijn eigen identiteit en die dient behouden te worden. Deze aanvullende kern specifieke behoeften worden normaliter samengevat in een dorpsplan per kern.

Op basis hiervan is besloten tot het instellen van 2 overlegstructuren richting gemeente:

1. de gezamenlijke thema's jaarlijks in een politiek café te bespreken. Ons voorstel is hiervoor het voltallige college van Burgemeester & Wethouders alsmede de fractievoorzitters van alle politieke partijen in de raad, dus ook de oppositie, uit te nodigen waarbij een voorstel agenda vooraf door de gezamenlijke belangengroepen wordt aangedragen. Aan dit overleg zullen van onze kant de gezamenlijke belangengroepen deelnemen.
2. de kern specifieke thema's in een jaarlijks overleg te bespreken tussen de betreffende belangengroep en het college van B & W, dit op initiatief van de betreffende kern.